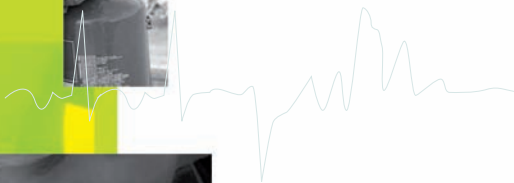
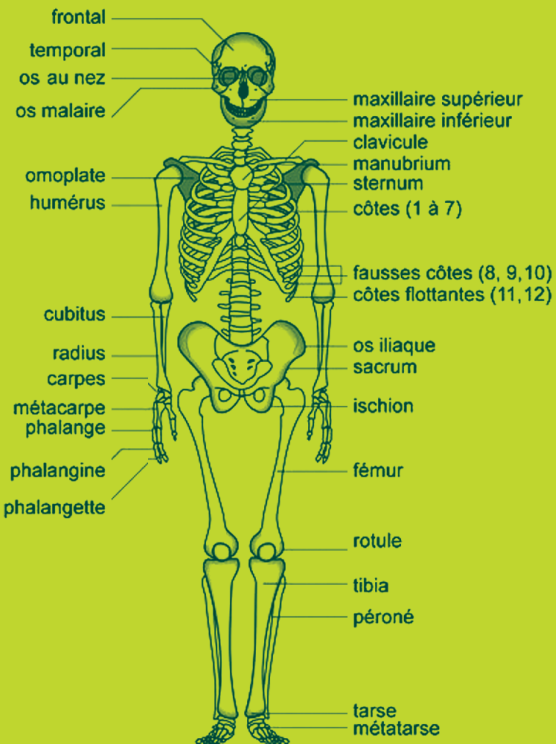


Mémo





ANATOMIE



La société DCis vous présente ce mémo de secourisme, il contient des informations vitales qui vous permettront d'intervenir lors de situations d'urgences.

Conservez-le et complétez-le si besoin est.



PROTECTION ALERTE

JE PROTÈGE

QUI : Soi-même - la victime - les témoins.

QUAND : En présence de tout accident.

POURQUOI : Rendre impossible tout nouvel accident et intervenir en sécurité.

J'ALERTE

QUI : LES SECOURS

18 Pompier

17 Police

15 SAMU

112 N° européen

115 SAMU social

Ces services
sont
interconnectés

COMMENT : À l'aide d'un téléphone, d'une cabine, une borne d'appel, un mobile (n°112 possible sans le code PIN).

MESSAGE : Circonstances (incendie, accident...)
Adresse exacte
Nombre de victimes
État des blessés
Mesures prises et gestes effectués
N° d'appel

Attendre l'autorisation de raccrocher



Un corps étranger obstrue le passage de l'air au niveau de la gorge. La victime ne parle plus, ne crie plus, et ne peut plus tousser.

Sa vie est menacée...



ETOUFFEMENT

JE CONSTATE

QUOI : La victime change de couleur et risque de se tenir la gorge pour montrer un problème respiratoire.

J'AGIS

COMMENT : Je donne 5 claques dans le dos entre les 2 omoplates pour déclencher une toux ou déplacer le corps étranger.

SI L'OBSTRUCTION PERSISTE
Réaliser la méthode HEIMLICH.

Méthode Nourrisson

Prendre le nourrisson sur l'avant bras, basculer la tête en arrière et tapoter entre les 2 omoplates
Aviser le SAMU (15).



MÉTHODE HEIMLICH

Une victime ayant une hémorragie externe risque de se vider de tout son sang en **moins de 3 minutes**. La présence d'un secouriste est indispensable pour la survie du blessé.



HÉMORRAGIES

QUAND : La victime saigne abondamment.

QUE FAIRE : Appuyer à l'endroit qui saigne.



Pratiquer une compression locale

(directement sur la blessure)



Allonger la victime



Alerter le SAMU



Surveiller la victime

NE JAMAIS ENLEVER UN CORPS ÉTRANGER D'UNE BLESSURE

NE JAMAIS DONNER À BOIRE



INCONSCIENCE

Méthode Nourrisson

Une PLS s'effectuera en calant le bébé avec des coussins, oreillers, chiffons, serviettes, **NE PAS OUBLIER LA LVA.**

Une victime inconsciente est toujours exposée à une détresse ventilatoire. A tout moment son état peut évoluer vers un arrêt respiratoire. Il faut donc assurer en priorité et au plus vite **la Libération des Voies Aériennes (LVA).**

QUAND : Lorsqu'une victime est inconsciente et qu'elle respire.

POURQUOI : Pour éviter qu'elle ne s'étouffe avec ses vomissements, sa salive ou le saignement qu'elle peut avoir au niveau de la bouche.



l'inconscience provoque l'absence de tonus musculaire

J'AGIS

COMMENT : Je mets la victime en **Position Latérale de Sécurité (PLS)**

- Je desserre tout ce qui peut gêner la ventilation (col, cravate, chemise...)
- Une main sur le front, je bascule doucement la tête en arrière
- J'observe la présence ou non d'un corps étranger dans la bouche
- J'apprécie la respiration (je regarde, j'écoute, je sens un éventuel flux d'air)

La victime ventile bien je la mets en **Position Latérale de Sécurité**

- je fais glisser son bras (90°) et je plie son coude
- je prends sa main dans la mienne et la place contre sa joue de mon côté
- je replie sa jambe, mets la main sur le genoux et fais pivoter le corps en bloc et sans torsion
- j'ouvre la bouche avec le pouce et l'index, **J'ALERTE - JE COUVRE - JE SURVEILLE**



Placer en PLS

les femmes enceinte, sur le coté gauche

Les traumatisés, sur le coté atteint

Les victimes sur le ventre, retournement de la personne pour faciliter la respiration





ARRÊT CARDIO-RESPIRATOIRE

Une victime en arrêt cardio-respiratoire **aura des lésions cérébrales irréversibles si aucune réanimation n'est réalisée dans les 3 premières minutes.**

QUAND : Lorsqu'une victime ne répond, ne réagit et ne respire plus et qu'il y a une absence de signe de circulation (toux, mouvement...).

POURQUOI : Pour permettre l'oxygénation et la circulation du sang dans l'organisme afin de remplacer artificiellement les fonctions vitales.

J'AGIS

COMMENT : J'applique le massage cardiaque toujours associé à la ventilation artificielle.



J'observe, et effectue un bilan vital



Je libère les voies aériennes, je vérifie la respiration sur 10 secondes



J'alerte les secours en l'absence de respiration



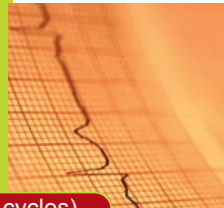
Bras tendus, je réalise 30 massages + 2 bouche à bouche pendant 2 mins (soit env 5 cycles)



Toutes les 2 minutes, je m'arrête sur quelques secondes, pour rechercher, à nouveau, des signes de circulation

Chez l'adulte, l'arrêt de la respiration est dû généralement à un arrêt du cœur (crise cardiaque, électrocution...)

Chez l'enfant, le nourrisson, l'arrêt de la respiration est dû généralement à un problème respiratoire (étouffement...)



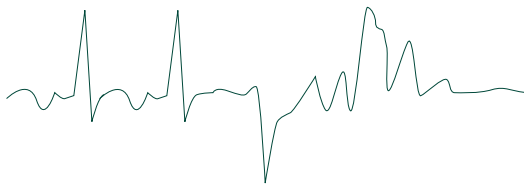
Méthode Nourrisson (0 à 1 an) & Enfant (1 à 8 ans)

Après le constat d'absence de respiration, J'ALERTE

> Je pratique 5 bouche à bouche pour déclencher les signes de circulation

> En l'absence, je pratique 30 massages + 2 bouche à bouche pendant 2 mins (soit environ 5 cycles)

Compression à une main sur l'enfant et 2 doigts chez le nourrisson



PLAIES BRÛLURES

Je reconnais une plaie grave lorsqu'elle est très étendue, profonde, déchirée au niveau des chairs ou se situant près d'un orifice naturel (yeux...).

2 types de plaies

Simple	Graves
Nettoyer à l'eau et au savon	Mettre un linge propre sur la blessure
Mettre un pansement ou laisser à l'air libre	Appeler les secours

Je reconnais une brûlure thermique grave lorsque la cloque ou l'ensemble des cloques est supérieure à la moitié de la paume de la main de la victime.

2 types de brûlures

Thermiques		Chimiques
Simple	Graves	(Toujours délicat) Arroser et contacter le SAMU
Arroser jusqu'à la fin de la douleur	Arroser 5 minutes	



ATTEINTES TRAUMATIQUES

QUAND : Lorsqu'une victime présente une douleur vive à un membre ou celui-ci est déformé.

J'AGIS : je demande à la victime de ne pas bouger, j'immobilise le membre blessé dans sa position initiale. Et surveille jusqu'à l'arrivée des secours.

POURQUOI : Pour éviter que la blessure ne s'aggrave

- douleurs supplémentaires
- complications (fractures, saignements importants)
- séquelles graves.

3 TYPES DE LÉSIONS :



Fractures ouvertes ou fermées



Entorses



Luxations









MALAISES

QUAND : Lorsqu'une victime se plaint de sensations pénibles (durables, survvenues brutalement ou progressivement...).

J'AGIS : Je reconnais et apprécie les signes du malaise (j'observe, j'écoute...) Je mets la personne au repos, en adoptant la position qu'elle souhaite sauf debout (pour éviter une chute). J'adopte une position demi-assise si celle ci présente des gênes ventilatoires. J'alerte et attends les secours.

4 QUESTIONS A POSER :

-  Depuis combien de temps ?
-  Est-ce la première fois ?
-  Avez vous un traitement médical ?
-  Opérations ou antécédents médicaux ?



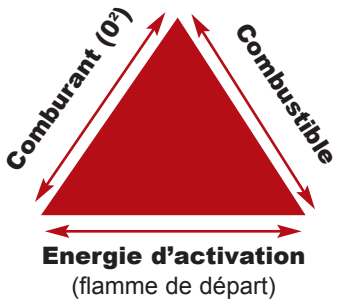
INCENDIE

3 TYPES D'EXTINCTEURS :

- Eau
- Poudre
- CO²

CLASSE DE FEU :

- A : Feu sec (bois, papier, carton, tissu)
- B : Feu gras (tout liquide inflammable)
- C : Feu de gaz (Butane, Propane, Gaz de ville)
- D : Feu de métaux (risques particuliers)



PHÉNOMÈNES DE PROPAGATION :
Convection - Conduction - Rayonnement

Les gestes appris au cours de votre formation pourront sauver des vies, votre famille, vos amis, voisins...
Alors incitez vos proches à faire de même et devenir à leur tour secouristes, pour cela **contacter nous !**



La société DCis dispense de nombreuses autres formations telles que :

- Gestes de premiers secours,
- Urgence à la crèche,
- Reconnaissance des signes d'alerte médicale chez les jeunes enfants,
- Sauveteur Secouriste du Travail (SST)
- Recyclage SST
- Gestes et Postures
- Sensibilisation aux risques d'incendie
- Manipulation d'extincteurs
- Guide et Serre-file en évacuation
- Exercice d'évacuation....

